



MINISTERO DELL'ISTRUZIONE E DEL MERITO
UFFICIO SCOLASTICO REGIONALE PER IL LAZIO
LICEO STATALE "DEMOCRITO"
CLASSICO e SCIENTIFICO

Viale Prassilla, 79 - 00124 Roma ☎ 06/121123822 – Distretto XXI
e-mail istituzionale: rmps65000q@istruzione.it - PEC: rmps65000q@pec.istruzione.it
indirizzo internet: www.liceodemocrito.edu.it
Cod. Fisc. 97040180586 - Cod. Mecc. RMPS65000Q
Succursale: Largo Theodor Herzl, 51 - 00124 Roma tel. 06/121125065

Ai coordinatori e al Personale Docente

All'Albo on-line

Al sito web

Circolare n.122

Oggetto: nomina studenti Apri Fila e Chiudi Fila

Si invitano i coordinatori di classe a nominare gli alunni **Apri Fila e Chiudi Fila**, con i relativi sostituti, e ad indicarli nell'apposito modulo inviato via email dalla Prof.ssa Lorena Musotto.

In caso di alunni non più facenti parte del gruppo classe o non presenti nell'elenco, si prega di segnalarlo negli spazi appositi evidenziati in fondo all'elenco della classe.

In allegato è disponibile una sintesi illustrata del Piano di Emergenza, da condividere con gli studenti, con le indicazioni sui comportamenti da adottare in caso di evacuazione.

Roma, 28/11/2024

IL DIRIGENTE SCOLASTICO
Giuseppe Desideri

LICEO STATALE DEMOCRITO DI ROMA
SCIENTIFICO - CLASSICO



PIANO DI EMERGENZA



00124 Roma (RM) -Viale Prassilla, 79 – C.F. 97040180586- C.M. RMPS65000Q
Tel.06/121123816– e-mail: RMPS65000Q@istruzione.it - pec: RMPS65000Q@PEC.ISTRUZIONE.IT
Succursale: Largo Theodor Herzl, 51 - 00124 Roma tel. 06/121125065 Fax 06/67666441

Ai sensi dell'art. 18 del TU 81/2008 s.m.i., nei luoghi di lavoro occorre predisporre un “ **PIANO DI EMERGENZA**”.

L'obiettivo primario del piano è quello di minimizzare i rischi per le persone e secondariamente i danni al patrimonio, nel caso che si venga a creare una situazione di emergenza come:

- incendio
- esplosione
- crollo
- allagamento
- calamità naturali
- segnalazione di attentato
- spandimento o rilascio di sostanze pericolose
- altri rischi specifici dell'attività

Rilevazione del pericolo – Segnalazione d'allarme

L'addetto all'emergenza non appena avverte il segnale di allarme, deve portarsi nel luogo dell'emergenza e, qualora ritenga di non poter affrontare direttamente, con efficacia e sicurezza la situazione, deve:

- ❑ concordare con il responsabile della evacuazione di emergenza, la necessità di evacuare l'edificio
- ❑ chiamare competenti servizi pubblici di emergenza (vigili del fuoco, pronto soccorso, ambulanza, polizia, etc.)

VIGILI DEL FUOCO	112
PRONTO SOCCORSO	112
POLIZIA	112

PROCEDURA DI EMERGENZA

La procedura si propone di esporre le disposizioni comportamentali che devono essere attuate da tutto il personale e da eventuali altre persone presenti, in una situazione di emergenza al fine di evitare comportamenti individuali o collettivi irrazionali e pericolosi, aiutare a mantenere la calma e limitare l'insorgere di situazioni di panico.

DURANTE LE OPERAZIONI DI EVACUAZIONE E' VIETATO
(esclusi gli autorizzati)

- ❑ **ADOTTARE COMPORTAMENTI DIFFORMI DA QUELLI INDICATI NEL PIANO**
- ❑ **SOSTARE NEI PUNTI DI TRANSITO**
- ❑ **RIENTRARE NELLA SCUOLA O ATTARDARSI A RACCOGLIERE OGGETTI**
- ❑ **UTILIZZARE ASCENSORI O MONTACARICHI**
- ❑ **METTERSI ALLA RICERCA DI ALTRE PERSONE**
- ❑ **UTILIZZARE IL TELEFONO DELLA SCUOLA, ANCHE SE PER CHIAMARE I SOCCORSI ESTERNI**
- ❑ **INTRALCIARE L'OPERATO DEL PERSONALE DI INTERVENTO INTERNO ED ESTERNO**

Tipi di segnalazione di emergenza



SEGNALE DI ALLARME DI PRIMO LIVELLO (PREALLARME):

TRE SUONI PROLUNGATI

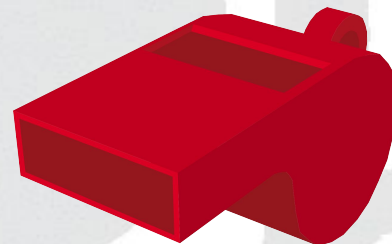
SEGNALE DI ALLARME DI PRIMO LIVELLO (EVACUAZIONE):

SUONO CONTINUO E PROLUNGATO

SEGNALE DI CESSATO ALLARME (FINE EMERGENZA)

TRE SUONI INTERMITTENTI

IN CASO DI MANCANZA DI ENERGIA ELETTRICA I SEGNALI VERRANNO EMANATI CON FISCHIETTO O ALTRO DISPOSITIVO SONORO.



Procedure di evacuazione in caso di incendio

- ❑ Allontanarsi rapidamente dal locale in presenza di fiamme o fumo, chiudendo finestre (se non comporta rischi per le persone).
- ❑ Informare immediatamente gli addetti alle emergenze.
- ❑ Portarsi vicino alla via di esodo più vicina e attendere l'ordine di evacuazione generale.
- ❑ In caso di allarme, se l'incendio è in ambienti distinti e lontani da dove ci si trova, attendere le direttive di evacuazione dai preposti.
- ❑ In caso di fumo lungo le vie di esodo, camminare chini e respirare attraverso un panno bagnato.
- ❑ Se bloccati da fiamme, fumo o calore, restare nel locale, chiudere la porta e sigillare fessure con indumenti bagnati.
- ❑ Utilizzare vie alternative di deflusso verso l'esterno se il percorso verso le uscite di sicurezza è impedito, seguendo comunque le indicazioni fornite dal personale addetto.
- ❑ Non tentare di spegnere incendi senza formazione specifica, specialmente vicino ad apparecchiature elettriche.
- ❑ Se una persona è coinvolta dall'incendio, impedirle di correre e soffocare le fiamme con coperte o indumenti.



Procedure di evacuazione in caso di fuga di gas o rilascio di sostanze pericolose



- ❑ Evitare di accendere o spegnere dispositivi elettrici in caso di fuga di gas o sostanze pericolose.
- ❑ Disattivare l'energia elettrica dal quadro di piano o generale.
- ❑ Evitare la formazione di scintille e l'accensione di fiamme libere.
- ❑ Aerare il locale aprendo le finestre, mantenendo la porta chiusa dopo essersi allontanati.
- ❑ Respirare con calma e, se necessario, usare un fazzoletto umido su bocca e naso.
- ❑ Restare il più lontano possibile dalla fonte di emissione del gas o vapori tossici.

Procedure di evacuazione in caso di terremoto

- ❑ In caso di evento sismico, ripararsi sotto banchi, cattedre o arredi protettivi per la testa durante le prime scosse.
- ❑ Dopo la prima scossa, allontanarsi dal centro del locale e da armadi, scaffalature e superfici vetrate, raggruppandosi vicino alle pareti perimetrali, agli angoli o sotto gli architravi delle porte.
- ❑ Una volta terminate le scosse, il Responsabile dell'evacuazione verificherà che le vie d'esodo siano sicure e ordinerà l'evacuazione.
- ❑ Al suono del segnale di evacuazione, lasciare ordinatamente l'edificio.
- ❑ Se ci si trova all'esterno, mantenersi lontani da edifici, alberi e linee elettriche aeree.



Procedure di evacuazione in caso di trombe d'aria

- ❑ Alle prime manifestazioni di una tromba d'aria, evitare di rimanere in zone aperte come terrazzi, scale esterne e balconate.
- ❑ Se si è in giardino o cortile, rientrare immediatamente nell'edificio.
- ❑ All'interno, stare lontani da finestre e porte, mantenendo queste ultime chiuse.
- ❑ Non sostare al centro dell'ambiente, ma prive di elementi sospesi o in procinto di cadere
- ❑ Tenersi lontani da armadi e scaffalature.
- ❑ Cessato il pericolo, verificare che l'ambiente esterno e le vie di esodo siano sicure e prive di elementi sospesi o in procinto di cadere prima di uscire.
- ❑ Se si è all'aperto e ci sono edifici solidi nelle vicinanze, cercare ricovero in essi e attendere la fine dell'evento.
- ❑ Se non è possibile rifugiarsi in un edificio, cercare riparo dietro muretti, fossati o buche.
- ❑ Restare lontani da alberi alti, pali e linee elettriche.



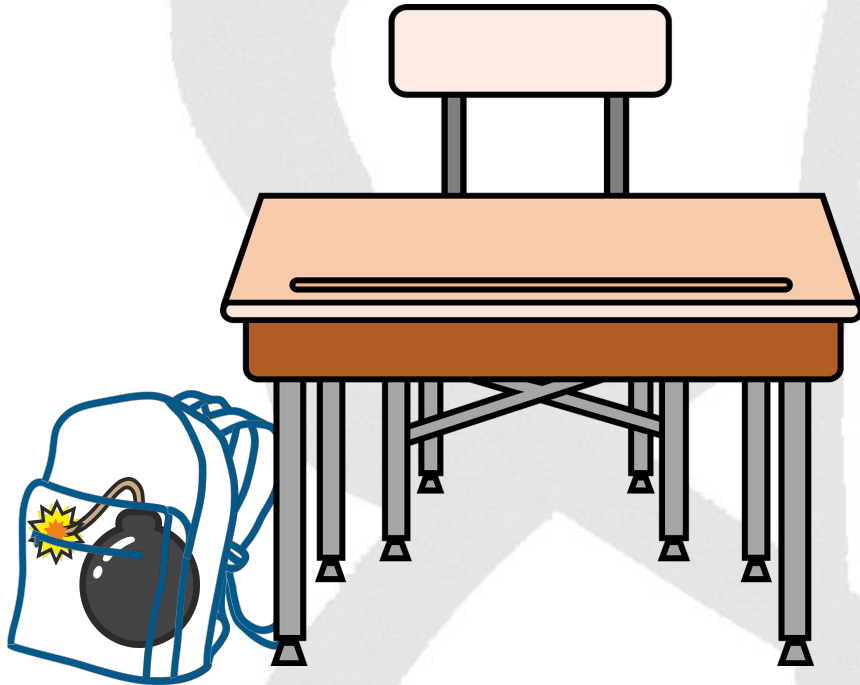
Procedure di evacuazione in caso di alluvione



- ❑ Spostarsi subito, ma con calma, dai piani bassi a quelli alti.
- ❑ L'energia elettrica deve essere interrotta dal quadro generale dal personale preposto.
- ❑ Non cercare di attraversare ambienti allagati senza conoscere la profondità dell'acqua e la presenza di pozzetti o depressioni.
- ❑ Non allontanarsi mai dall'edificio se la zona circostante è invasa dalle acque alluvionali.
- ❑ Attendere pazientemente l'intervento dei soccorritori, segnalando la propria posizione.
- ❑ Evitare di permanere in ambienti con apparecchiature elettriche, specialmente se allagati.

Procedure di evacuazione in caso di presenza di oggetti sospetti

In caso di oggetti sospetti nei locali di lavoro, il personale dovrà:



- ❑ Avvisare immediatamente il Dirigente scolastico o i collaboratori, fornendo dettagli su entità, ubicazione e natura dell'oggetto.
- ❑ Non toccare o aprire l'oggetto sospetto.
- ❑ Riferire eventuali dettagli di telefonate minatorie.
- ❑ Restare lontani dal luogo dove si trova l'oggetto.
- ❑ Attendere istruzioni dagli addetti alla gestione dell'emergenza.

Procedure di evacuazione in caso di esplosioni, attentati e sommosse esterne

In questi casi **non si prevede l'evacuazione.**

- ❑ Non abbandonare l'edificio e non affacciarsi alle finestre per curiosare;
- ❑ Spostarsi lontano da finestre, porte esterne o oggetti sospesi, concentrandosi in zone sicure.
- ❑ Mantenere la calma, evitando comportamenti isterici o urla.
- ❑ Tranquillizzare chi è in stato di agitazione.
- ❑ Attendere istruzioni dagli addetti alla gestione dell'emergenza.



Procedure di evacuazione in caso di minaccia armata o presenza di squilibrato

In questi casi non si prevede l' evacuazione



- Non lasciare il posto di lavoro e non curiosare all'esterno.
- Se la minaccia è diretta, restare al proprio posto con la testa china.
- Evitare di concentrarsi tutti nello stesso punto per ridurre il rischio di offesa fisica.
- Non opporsi o deridere lo squilibrato, mantenere calma e controllo.
- Agire con naturalezza e calma, evitando movimenti bruschi o reazioni di fuga.
- Se la minaccia non è diretta e le Forze di Polizia sono attive, sedersi o sdraiarsi a terra e attendere istruzioni.

Procedure di evacuazione in caso di nube tossica

In questo caso non è prevista l'evacuazione.



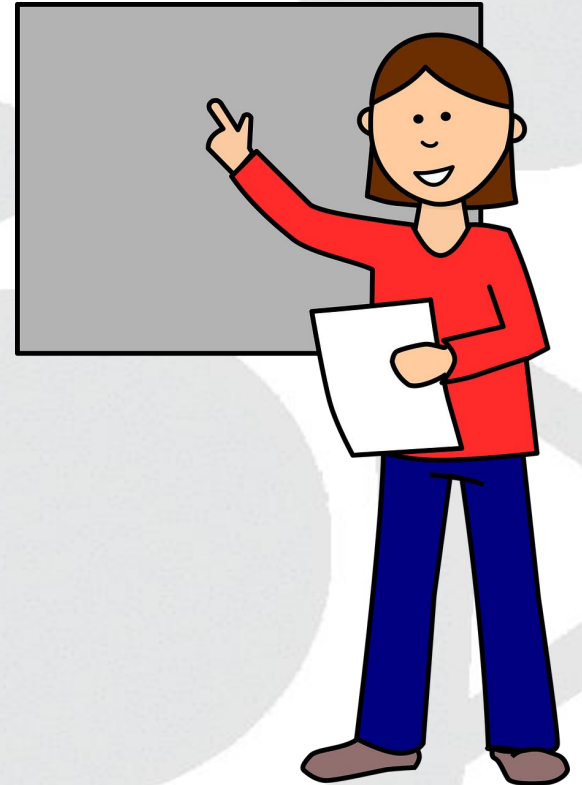
- ❑ Rifugiarsi all'interno senza lasciare l'aula.
- ❑ Mantenere tutto il personale nei locali di lavoro.
- ❑ Chiudere porte e finestre, sigillando gli infissi con scotch o stracci bagnati.
- ❑ Spegnerne sistemi di condizionamento e ventilazione.
- ❑ Stendersi a terra e respirare usando mascherine o un panno bagnato su naso e bocca.
- ❑ Evacuare subito locali interrati e seminterrati, spostando il personale ai piani superiori.
- ❑ Non intasare le linee telefoniche, lasciandole libere per emergenze.
- ❑ Attendere istruzioni ascoltando una radio a batterie su frequenze pubbliche.

Comportamento del personale docente

Il personale docente con compiti specifici per l'emergenza deve farsi sostituire prima di attivarsi.

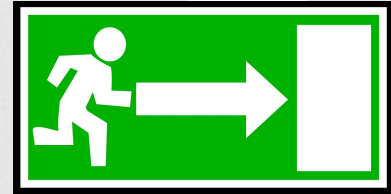
Al suono dell'ALLARME, l'insegnante deve:

- ❑ Sospendere ogni attività e intervenire in caso di panico tra gli alunni.
- ❑ Preparare gli alunni per una possibile evacuazione.
- ❑ Contare gli alunni presenti e tenere a portata di mano il modulo di evacuazione e l'elenco degli alunni.
- ❑ Gestire l'emergenza seguendo il piano, senza mettere in pericolo se stesso e gli alunni.



Al suono del segnale di EVACUAZIONE, l'insegnante deve:

- ❑ Ordinare gli studenti in fila e farli uscire ordinatamente dal locale
- ❑ **Portare con sé il modulo di evacuazione e l'elenco alunni.**
- ❑ Spegnere le luci e chiudere le porte (questo compito può essere delegato ad un alunno incaricato come chiudi fila).
- ❑ Guidare gli alunni verso l'uscita di sicurezza seguendo il percorso indicato dal piano di emergenza.
- ❑ Dirigersi verso il punto di raccolta della propria classe insieme agli alunni.
- ❑ Vigilare affinché gli studenti seguano le indicazioni del piano di emergenza.
- ❑ Se ci sono impedimenti, valutare la possibilità di raggiungere un luogo sicuro e, se necessario, attendere i soccorsi o la fine dell'emergenza; in alternativa, restare nell'aula chiudendo porte e finestre.
- ❑ Arrivati al punto di raccolta, **effettuare l'appello** per verificare la presenza e le condizioni degli allievi.
- ❑ **Compilare il modulo di evacuazione e consegnarlo al Responsabile dell'emergenza** o al Responsabile del Punto di raccolta.



Comportamento degli alunni

Al suono del segnale di ALLARME

- Mantenere la calma
- Non urlare
- Restare al proprio posto
- Seguire le istruzioni dell'insegnante

Al suono del segnale di EVACUAZIONE

- Non precipitarsi fuori dall'aula
- Non soffermarsi a raccogliere oggetti
- Uscire in fila ordinatamente dall'aula
- Camminare senza abbandonare la fila, in modo sollecito, senza fermarsi e senza spingere i compagni.
- Fare attenzione alle indicazioni dell'insegnante, specialmente se ci sono contrattempi che richiedono modifiche alle modalità di uscita.
- Una volta giunti nel luogo sicuro di raccolta, restare riuniti e collaborare con l'insegnante per verificare la presenza di tutti i compagni.



Compiti studenti Apri Fila e Chiudi Fila

Apri Fila

1. Guidare la classe verso il punto di raccolta stabilito, seguendo il percorso indicato nelle planimetrie di emergenza.
2. Controllare il tragitto, segnalando eventuali ostacoli o situazioni di pericolo al docente.
3. Non fermarsi o ritardare l'uscita, mantenendo un passo adeguato per il gruppo.

Chiudi Fila

1. Posizionarsi alla fine del gruppo per controllare che nessuno rimanga indietro.
2. Chiudere finestre e porte (se possibile e senza compromettere la propria sicurezza).
3. Segnalare al docente eventuali problemi, come alunni mancanti o difficoltà durante il percorso.
4. Assicurarsi che l'aula sia vuota prima di lasciare l'edificio.



Procedura per gli allievi isolati durante l'Emergenza:

- ❑ **Raggiungere la propria classe:** al suono del segnale di allarme, gli allievi isolati devono dirigersi immediatamente verso la propria classe.
- ❑ **Unirsi a un'altra classe:** se non è possibile raggiungere la propria classe, unirsi al gruppo della classe più vicina e seguire le sue indicazioni.
- ❑ **Dirigersi verso l'esterno:** se le opzioni precedenti non sono praticabili, muoversi verso l'esterno seguendo le vie di fuga indicate dalla segnaletica, senza correre.

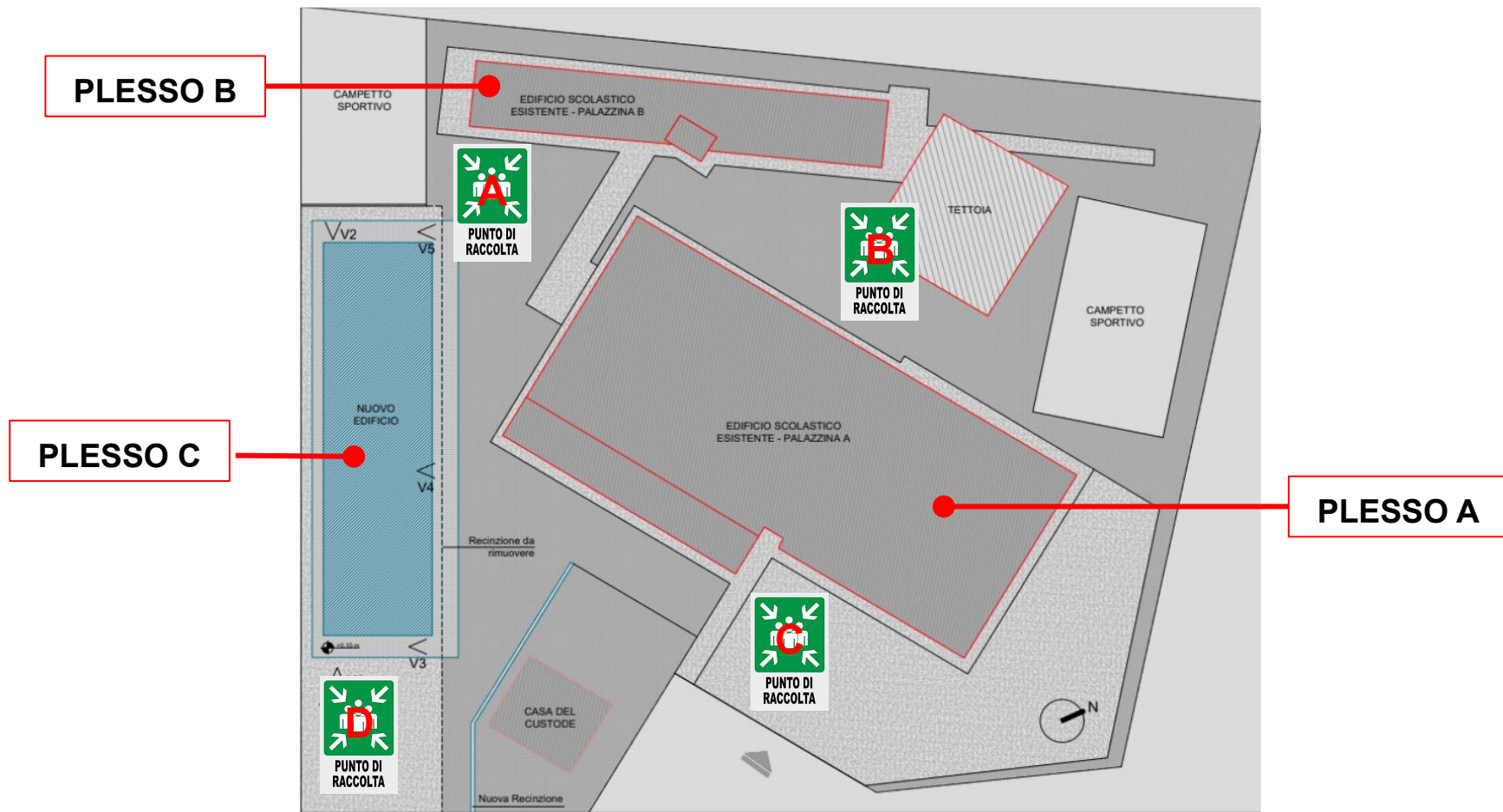
Norme di Prevenzione

E' importante, al fine di favorire l'evacuazione, che zaini, cartelle , cappotti ed altro non siano d'intralcio.

E' buona norma di prevenzione che gli stessi siano sempre riposti negli appositi appendiabiti o posizionati sotto il banco.



Punti di raccolta: Sede centrale, plessi A, B, C



Punti di raccolta: Succursale, plessi A, B



PLESSO A

PLESSO B

